

# 臺北市政府工務局衛生下水道工程處 函

10486

臺北市中山區伊通街59巷6號

受文者：台灣區水管工程工業同業公會

發文日期：中華民國109年3月25日

發文字號：北市工衛營字第1093013914號

速別：普通件

密等及解密條件或保密期限：

附件：臺北市政府工務局109年1月15日北市工授新字第1093005147號函、耐揚壓框蓋示意圖說

地址：臺北市大同區酒泉街235號

承辦人：王彥博

電話：25973183\*110

傳真：25974045

電子信箱：sso10342@mail.tapei.gov.tw

主旨：有關本市新、增、修、改建建築物及既有房屋自費設置污水下水道用戶排水設備，如涉及道路段、人行道新增北污水設施時，應採用符合抗滑標準之耐揚壓框蓋等相關事宜案，請查照並轉知所屬會員。

說明：

- 一、依據臺北市政府工務局109年1月15日北市工授新字第1093005147號函辦理。
- 二、依據上開函示規定，本市人(手)孔蓋(新設、既有)抗滑標準值訂定為50BPN以上。另自109年起，申請道路挖掘許可時，有新設(含提升)孔蓋設施需求，須檢附以ASTM E 303標準檢測孔蓋抗滑係數達50BPN以上之出廠證明或檢(試)驗報告為佐證。
- 三、承上，面蓋與框座整體除面蓋車壓面外，須以CNS13273之環氧樹脂進行粉體塗裝，完成後之膜厚不得低於60 $\mu$ m，面蓋車壓面僅需塗裝柏油漆；所有設置於道路段及人行道之增設設施(包括北污水框蓋或自設設施框蓋)皆需依循前揭規定辦理，。
- 四、爰此，自即日起旨揭自費設置污水下水道用戶排水設備申請案，檢附之耐揚壓人孔框蓋詳圖應加註「面蓋與框座整體除面蓋車壓面外，須以CNS 13273之環氧樹脂進行

粉體塗裝，完成後之膜厚不得低於 60  $\mu\text{m}$ ，面蓋車壓面僅需塗裝柏油漆」等字樣；另送本處辦理「污水下水道用戶排水設備設置施工核轉挖掘道路證明」業務時，請依說明二規定檢附相關文件。

正本：臺北市建築師公會、中華民國全國建築師公會、台北市不動產開發商業同業公會、台北市土木技師公會、社團法人臺灣省土木技師公會、社團法人台北市水利技師公會、社團法人台灣省水利技師公會、社團法人台北市環境工程技師公會、台灣省環境工程技師公會、台灣區水管工程工業同業公會、臺北市下水道工程從業人員職業工會

副本：中華民國電機技師公會、臺北市政府工務局衛生下水道工程處營運管理科



處長 李建賢

## 臺北市政府工務局 函

地址：11008臺北市信義區市府路1號4樓  
南區  
承辦人：阮嘉怡  
電話：02-89788900#8207  
傳真：02-23560321  
電子信箱：cz\_40263@mail.tapei.gov.  
tw

受文者：臺北市政府工務局衛生下水道工程處

發文日期：中華民國109年1月15日  
發文字號：北市工授新字第1093005147號  
速別：普通件  
密等及解密條件或保密期限：  
附件：

主旨：有關本市市區道路人(手)孔蓋抗滑標準案，請查照辦理。

說明：

一、本市人(手)孔蓋(面積 $\geq 900$ 平方公分)抗滑標準及執行方式內容臚列如下：

(一)人(手)孔蓋(新設、既有)抗滑標準值訂定為50BPN以上。

另自109年起，申請道路挖掘許可時，有新設(含提升)孔蓋設施需求，須檢附以ASTM E303標準檢測孔蓋抗滑係數達50BPN以上之出廠證明或檢(試)驗報告為佐證。

(二)既有孔蓋防滑能力改善實施範圍，以道路範圍內瀝青混凝土鋪面部分為主，不含人行道範圍，惟人行道附設自行車專用道人(手)孔蓋一併列入防滑能力改善實施範圍。

(三)先期規劃以道路寬度超過8公尺路段優先辦理，並以道路更新管制挖掘路段及原路平專案路段，優先排定孔蓋防

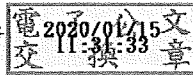


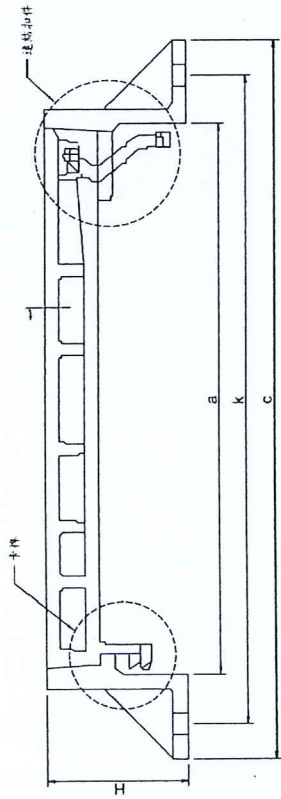
滑改善路段順序，請貴機關(構)配合更新維護。後續視辦理成效後，再行評估規劃路寬8公尺以下路段。

二、本局新建工程處將抽驗人(手)孔蓋防滑能力，如人(手)孔蓋防滑能力未達抗滑標準，則要求限期改善。

正本：臺北市公共運輸處、臺北市交通管制工程處、臺北市各區公所、臺北自來水事業處工程總隊、台灣電力股份有限公司輸變電工程處北區施工處、台灣電力股份有限公司台北供電區營運處、台灣電力股份有限公司台北北區營業處、台灣電力股份有限公司台北市區營業處、台灣電力股份有限公司台北南區營業處、台灣中油股份有限公司天然氣事業部、台灣中油股份有限公司煉製事業部桃園煉油廠、大台北區瓦斯股份有限公司、欣欣天然氣股份有限公司、欣湖天然氣股份有限公司、陽明山瓦斯股份有限公司、北都數位有線電視股份有限公司、全國數位有線電視股份有限公司、長德有線電視股份有限公司、萬象有線電視股份有限公司、大安文山有線電視股份有限公司、金頻道有線電視股份有限公司、麗冠有線電視股份有限公司、陽明山有線電視股份有限公司、新台北有線電視股份有限公司、聯維有線電視股份有限公司、寶福有線電視股份有限公司、中華電信股份有限公司臺灣北區電信分公司臺北營運處、台灣國際纜網通信股份有限公司、台灣智慧光網股份有限公司、亞太電信股份有限公司、神通電腦股份有限公司、台灣大哥大股份有限公司、台灣固網股份有限公司、新世紀資通股份有限公司、遠傳電信股份有限公司、內政部警政署警察通訊所臺北分所、台北市七星農田水利會、空軍台北通信資訊大隊、國防部參謀本部資通電軍指揮部資訊通信聯隊資通支援第一大隊、臺北自來水事業處、臺北市停車管理工程處、臺北市政府捷運工程局、臺北市政府捷運工程局第一區工程處、臺北市政府捷運工程局第二區工程處、台灣中油股份有限公司、臺北市政府警察局、微笑單車股份有限公司、臺北市政府環境保護局、臺北市政府工務局所屬各工程處(臺北市政府工務局新建工程處除外)

副本：臺北市政府工務局新建工程處





附註：  
 框蓋之附屬配件之形狀樣式僅為示意，施工廠商於施工前須經監造工程師核  
 准後據以施行，惟不得要求加價。

面蓋及框座尺寸表

標稱 內徑	a	c	H	k	t
600	600	820	110	760	15以上
750	750	970	115	910	15以上
900	900	1120	120	1060	15以上

備註：其餘未標註之尺度，得視施工  
 現場情況，由機關及施工廠商協議  
 之。

CNS 15536 A2302 表7

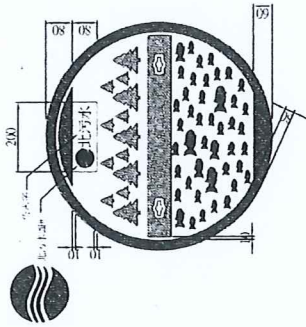
標稱	內徑	外徑	高度	重量	備註
600	600	820	110	760	15以上
750	750	970	115	910	15以上
900	900	1120	120	1060	15以上

面蓋及框座尺寸許可差

標稱	a	c	H	k	t
內徑	±1.5	±1.5	±1.0	±1.5	±1.0
600					
750					
900					

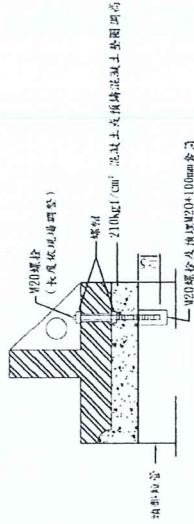
CNS 15536 A2302 表8

項目	標準值
耐拖壓載重強度(kN)	60-105
上浮高度(mm)	20以下
殘留高度(mm)	10以下



① 耐壓平面圖

附註：  
 1. 斜線及填實部分為平面，空白部分為內凹5mm。  
 2. 本圖之標註尺寸適用φ600、750及900mm之框  
 蓋，樹木及魚之大小及位置為示意，並須滿佈  
 空白處整齊排列。



框座固定參考圖

附註：  
 1. 框座固定參考圖僅供參考，施工廠商可依施工實際狀況調整，  
 惟不得要求加價。  
 2. 調高層總厚度<10cm時，直接以210kgf/cm<sup>2</sup>混凝土進行調高；調  
 高層總厚度≥10cm時，則先墊以10cm高之預鑄混凝土墊圈後，  
 小於10cm部分再以210kgf/cm<sup>2</sup>混凝土進行調高；預鑄混凝土墊  
 圈須事先預留框座固定螺絲孔位，以做為框座固定於頸部短管  
 之使用。

備註：

- 所有尺寸除特別註明者外，均以mm為單位。
- 本圖面蓋、框座之型式及尺寸除下述特別說明者外，其餘僅供參考，施工廠商於施工前，須依契約規定，提送相關資料，其功能及檢驗須符合契約規定。
- 面蓋及框座之接觸面應以車床及切削加工機等機械車(削)平，使確實吻合且閉閉容易，各個體之外緣亦應倒角，避免傷人。
- 卡榫及連結扣件等連接框座與面蓋，須能對準軸衝擊不跳脫。面蓋關閉操作時，具有連接以防止脫落，面蓋須設置具有180度垂直開啟及360度轉向功能，避免卡榫。
- 面蓋蓋蓋之樣式、尺寸、標註位須依照本國規格製作，製造廠商、製造年月應標示於面蓋背面以判別。
- 面蓋正中心點之樣式、尺寸及位置須依照本國規格製作，以利GIS資料庫量測製作。
- 面蓋之提舉孔必須採用不穿透式方式，底部外緣預留至少6孔固定螺絲孔，相等孔距，採用3支以上M20螺絲固定。
- 面蓋因內部壓力上浮20mm以下之高度而仍保持上浮狀態時，須具有防止位移功能，且不因車輛通行而解鎖，當內部壓力下降後能平整回復於框座內部，其性能須符合CNS 15536 A2302 表8之規定。
- 面蓋開啟時框座須附設防墜設施，在垂直方向能承受4.5kN重量不破壞。防墜設施須採用SUS304不鏽鋼材質。
- 面蓋材質為球狀石墨鑄鐵，材料應符合國家標準 CNS 2869 B2118 中 FCD 600-3A 之標準檢驗。
- 施工廠商於本工程所使用之產品，倘涉及專利性或專利性施工方法，具有傷害第三人合法權益時，應由施工廠商負責及承擔一切法律責任，與工程主辦機關無涉。施工廠商得提出符合CNS 15536 A2302規定之同等品供工程司審核，經核准後採用，且不得要求加價。
- 人孔框蓋規範依據第 02535 章下水道用戶接管附屬設施規定。
- 人孔及陰井用框蓋尺度許可差應依據CNS 15536 形狀、尺度、許可差及機械性質之規定。
- 框蓋須進行載重性能試驗CNS 15536 A2302表7之規定，試驗載重種類均採II-25。
- 框蓋施做後須配合人孔下地，回填材料與面蓋之間須以覆蓋物隔離，以保護面蓋，並避免回填材料填塞入面蓋之凹陷處，覆蓋物之材質、型式不拘，唯須有前述功能性，其所需費用已包含於契約下地費用之零星工料中，不另計價。
- 面蓋與框座整體除面蓋車壓面外，須以CNS13273之環氧樹脂進行粉體塗裝，完成後之膜厚不得低於60μm，面蓋車壓面僅需塗裝柏油漆。

